

产品手册

H_CTLA4 Reporter Jurkat Cell Line

H_CTLA4 Reporter Jurkat 细胞系

For research use only!

本品仅供科研使用，严禁用于治疗！

版本号：V2.8.3

目录

一、	产品基本信息及组分.....	3
二、	包装、运输及储存.....	3
三、	产品描述.....	4
四、	材料准备.....	5
1.	细胞培养、冻存、复苏试剂准备.....	5
2.	试剂耗材准备.....	5
五、	细胞复苏、传代、冻存.....	6
1.	H_CTLA4 Reporter Jurkat Cell Line 细胞复苏.....	6
2.	H_CTLA4 Reporter Jurkat Cell Line 细胞传代.....	6
3.	H_CTLA4 Reporter Jurkat Cell Line 细胞冻存.....	6
六、	使用方法.....	8
1.	功能验证实验.....	8
1)	加样步骤.....	8
2)	报告基因检测.....	9
3)	验证结果.....	10
附录一	流式验证结果.....	11
附录二	传代稳定性.....	12
使用许可协议:	13

一、 产品基本信息及组分

基本信息

产品编号	产品名称	规格
GM-C23902	H_CTLA4 Reporter Jurkat Cell Line	5E6 Cells/mL

组成成分

产品编号	产品名称	规格	数量	储存
GM-C23902	H_CTLA4 Reporter Jurkat Cell Line	5E6 Cells/mL	1 管	-196°C

二、 包装、运输及储存

1. 细胞系产品干冰运输，-196°C 以下（冰箱或液氮的气相）长期储存。
2. 接触产品请带手套。请收到产品立即确认产品是否为冻存状态，-196°C 以下（冰箱或液氮的气相）长期储存。
3. 本产品相关 Assay，应在二级生物安全实验室或生物安全柜中进行。

三、 产品描述

CTLA-4, 也被称为 CD152, 是一种在调节性 T 细胞(treg)上组成型表达的免疫抑制受体。在免疫反应的调节中起关键作用。当 CTLA4 在 T 细胞表面表达上调, T 细胞以更高的亲和力与 CD80(B7-1)或 CD86(B7-2)结合, 胜过 CD28 的阳性共刺激信号, 因此诱导 T 细胞无反应性。研究发现, 用于阻断 CTLA4/CD80 和 CD86 相互作用的抗体和 Fc 融合蛋白在治疗各种癌症的临床试验中已表达出很好的应用前景。

目前用于测量靶向 CTLA-4 的潜在生物药物活性的方法依赖于原始人类 T 细胞和功能终产物的测量, 如细胞增殖, 细胞表面标记物表达和干扰素 γ (IFN γ)和白细胞介素-2 (IL-2)的产生。由于依赖于供体原代细胞、复杂的试验方案和不合格的试验试剂, 这些试验既费力又易变。因此, 这些测定方法很难在质量控制的药物开发环境中建立。

吉满生物 H_CTLA4 Reporter Jurkat Cell Line 报告基因细胞系, 该细胞稳定表达 H_CTLA4 基因及 Luciferase 报告基因。其配套 Raji 细胞, 是一种稳定表达人 CD80、CD86 的细胞。当两种细胞共培养时, CTLA4/CD80 或 CD86 之间的相互作用会抑制 TCR 信号通路的转导及荧光素酶(Luciferase)的表达。加入阻断 CTLA4 的抗体后, 这种抑制会被解除, 引起 TCR 信号通路的传导及 Luciferase 的表达, 可用于测定阻断 CTLA-4/CD80 或 CD86 相互作用的抗体及其他生物制剂的效能和稳定性。

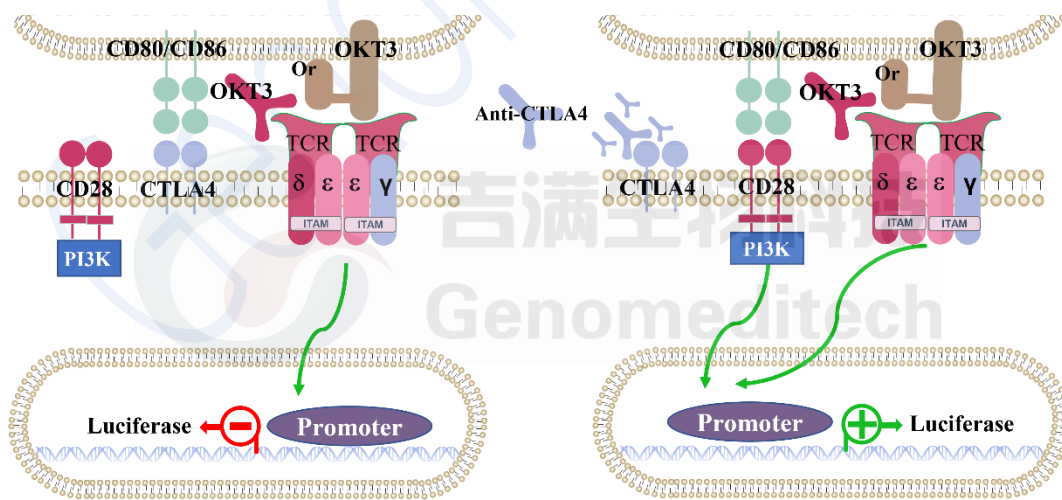


Fig 1.H_CTLA4 信号通路图

四、 材料准备

1. 细胞培养、冻存、复苏试剂准备

细胞复苏培养基:	RPMI 1640+10% FBS+1% P.S
细胞生长培养基:	RPMI 1640+10% FBS+1% P.S+3.5 µg/mL Blasticidin+0.75 µg/mL Puromycin
细胞冻存液:	90% FBS+10% DMSO
Assay Buffer:	RPMI 1640+1% FBS +1% P.S

2. 试剂耗材准备

试剂准备

Reagent	Specification	Manufacturer/Catalogue No.
Puromycin	25 mg	Genomeditech/GM-040401-1
Blasticidin	10 mg	Genomeditech /GM-040404-1
Pen/Strep	100 mL	Thermo/15140-122
Fetal Bovine Serum	500 mL	Cegrogen biotech/A0500-3010
RPMI 1640	500 mL	BI/01-100-1ACS
96 Well Clear V-Bottom Tissue Culture	96-well	Corning/3894
96 Well White Polystyrene Microplate	96-well	Corning/3903
Cell Culture Dish	10 cm	NEST/704001
Raji Cell Line	/	Genomeditech/GM-C19100
ONE-Glo™ Luciferase Assay System	100 mL	Promega/ E6120
Anti-H_CTLA-4 hIgG1 Antibody	/	Genomeditech/GM-27203AB
Anti-CD3 epsilon Antibody [OKT-3 (muromonab)]	/	Genomeditech/GM-51478AB

重要仪器

Equipment	Manufacturer/Catalogue No.
细胞计数仪	ThermoFisher Scientific/Countess 3
酶标仪	Moleculardevices/SpectraMax L

五、 细胞复苏、传代、冻存

1. H_CTLA4 Reporter Jurkat Cell Line 细胞复苏

- 细胞冻存密度为 5×10^6 cells/mL，冻存管分装 1 mL。
- 在 37°C 水浴锅预热培养基，加入预热完全培养基 5 mL 到 15 mL 离心管。
- 从液氮中取出冻存的细胞并迅速放入 37°C 恒温水浴锅，将细胞液面浸至水面以下不断摇动至融化。
- 用 70% 乙醇擦拭冻存管外部以降低污染的几率。
- 在生物安全柜或超净台中将冻存管中的细胞悬液转移到预先加有预热好的 15 mL 离心管中，轻轻混匀，1000 rpm，离心 5 min 使细胞沉淀，弃上清。
- 冻存细胞离心后收集沉淀，使用 1 mL 完全培养基重悬。取出部分使用台盼蓝染色计数活细胞，细胞 $\geq 3 \times 10^6$ cells/mL。
- 通过补加培养基的形式调整活细胞密度为 $4-6 \times 10^5$ cells/mL，将细胞悬液接种至 1-2 个 T25 中（3-5 mL 悬液），竖瓶培养。

2. H_CTLA4 Reporter Jurkat Cell Line 细胞传代

- 首次复苏后，约 48-72 h 可进行第一次传代，此次传代后细胞培养基可调整为添加抗生素的完全培养基。若 48 h 未传代，建议适当补加培养基，瓶体改为横向放置。
- 当细胞密度达到 $1.5-2 \times 10^6$ cells/mL，1 传 3，隔 2-3 天继续传代，不要让其密度超 2×10^6 cells/mL，推荐使用 T25 瓶进行传代培养。
- 该细胞为悬浮细胞，传代时推荐使用【半换液法】对细胞状态较为有利。传代时可以直接向培养瓶中添加新鲜培养液，然后将细胞吹打均匀后移入新的 T25 培养瓶中继续培养。
- 该细胞对细胞密度较为敏感，培养、传代时请注意保持细胞密度在合适的范围。
- 注意营养，不处理时务必隔天适当补加培养基。

3. H_CTLA4 Reporter Jurkat Cell Line 细胞冻存

- 细胞冻存液：90% FBS+10% DMSO。
- 使用 1000 rpm，3 min 离心收集细胞。
- 使用预冷细胞冻存液重悬细胞，细胞密度调整为 5×10^6 cells/mL。

- d) 每管 1 mL 分装到细胞冻存管中，冻存体积为 1 mL，冻存密度为 5×10^6 cells/mL。
拧紧盖子，适当标记后，将细胞冻存管置于梯度降温盒中，在 -80°C 下保存至少 1 天，尽快转移至液氮中。

Genomeditech

六、使用方法

1. 功能验证实验

操作步骤可调整优化，对于本实验，推荐 H_CTLA4 Reporter Jurkat Cell Line 细胞量为 1×10^5 cells/孔。使用 Anti-H_CTLA-4 hIgG1 Antibody (150 kDa) 作为阳性抗体。起始终浓度 (Conc.01) 为 30 $\mu\text{g/mL}$ ，4 倍梯度稀释，Conc.01-Conc.09 分别排布在 B2-B10，B11 为 0 浓度对照。周围为 100 μL PBS，以防止边孔蒸发。

孔板排布如下：

	1	2	3	4	5	6	7	8	9	10	11	12
A	PBS	PBS	PBS	PBS	PBS	PBS	PBS	PBS	PBS	PBS	PBS	PBS
B	Anti-H_CTLA-4 hIgG1 Antibody	30 $\mu\text{g/mL}$	7.5 $\mu\text{g/mL}$	1.88 $\mu\text{g/mL}$	468.75 ng/mL	117.19 ng/mL	29.3 ng/mL	7.32 ng/mL	1.83 ng/mL	457.76 pg/mL	0	PBS
C	PBS	PBS	PBS	PBS	PBS	PBS	PBS	PBS	PBS	PBS	PBS	PBS
D												
E												
F												
G												
H												

1) 加样步骤

- 实验前 1-2 h，离心收集 H_CTLA4 Reporter Jurkat Cell Line 和 Raji Cell Line 细胞，以 Assay Buffer 重悬细胞，计算细胞密度及活力，通过补加 Assay Buffer 的方式，调整 H_CTLA4 Reporter Jurkat Cell Line 到 4×10^6 Cells/mL，调整 Raji Cell Line (Genomeditech/GM-C19100) 到 8×10^5 Cells/mL。H_CTLA4 Reporter Jurkat Cell Line，以排枪加 25 μL 细胞/孔至中间孔，周围的孔加 100 μL PBS，盖上市盖，于孵箱中孵育待用。
- 使用 1 个无菌 96 孔 V 底板准备抗体稀释。
- 每个待测抗体，使用一行（如 B2-B10）。
- 准备母液

抗体名称	储液	母液	配置方法
Anti-H_CTLA-4 hIgG1 Antibody	1 mg/mL	/	直接使用储液
Anti-CD3 epsilon Antibody [OKT-3 (muromonab)]	3.66 mg/mL	/	直接使用储液

- e) 96 孔 V 中, 加入 Assay Buffer, 各孔体积见下表, 如 B2 孔加入 32.7 μL Assay Buffer, B3-B11 孔, 加入 27.5 μL Assay Buffer。
- f) 吸取不同体积的待测样品母液, 加入到第一个梯度稀释孔中 (如 B2 中加入 4.4 μL Anti-H_CTLA-4 hIgG1 Antibody), 混匀。

	母液吸取	梯度稀释孔, 依次从前孔吸取 9.2 μL , 加入次孔										对照孔		
		1	2	3	4	5	6	7	8	9	10		11	12
A														
B	4.4 μL Anti-H_CTLA-4 hIgG1 Antibody	加入	32.7 μL	27.5 μL	27.5 μL	27.5 μL	27.5 μL	27.5 μL	27.5 μL	27.5 μL	27.5 μL	27.5 μL	27.5 μL	
C														
D														
E														
F														
G														
H														

- g) 从第一个梯度稀释孔 B2 中吸取 9.2 μL , 加入到第二个梯度稀释孔 B3, 充分混匀。
- h) 以此类推, 直至第 9 个梯度稀释孔 (B10)。
- i) 将步骤 a 准备好的 H_CTLA4 Reporter Jurkat Cell Line 细胞孔板取出, 每孔加 25 μL 梯度稀释的抗体, 孵育 30 min。
- j) 配置 (4 \times) 3 $\mu\text{g}/\text{mL}$ Anti-CD3 epsilon Antibody [OKT-3 (muromonab)]: 350 μL Assay Buffer+1.15 μL 3.66 mg/mL 抗体。
- k) 30 min 后将步骤 a 准备好的 Raji Cell Lin 细胞悬液以及步骤 j 配置好的 Anti-CD3 epsilon Antibody [OKT-3 (muromonab)] 抗体悬液各 25 μL 依次加入到步骤 i 的孔板中, 继续混合孵育 6.5 h。
- l) 使用 One-Glo 试剂检测, 检测 Luciferase。

2) 报告基因检测

参考报告基因检测说明书。

H_CTLA4 Reporter Jurkat Cell Line	PBS Control	30 $\mu\text{g}/\text{mL}$	457.76 pg/mL
		197390	2634762

3) 验证结果

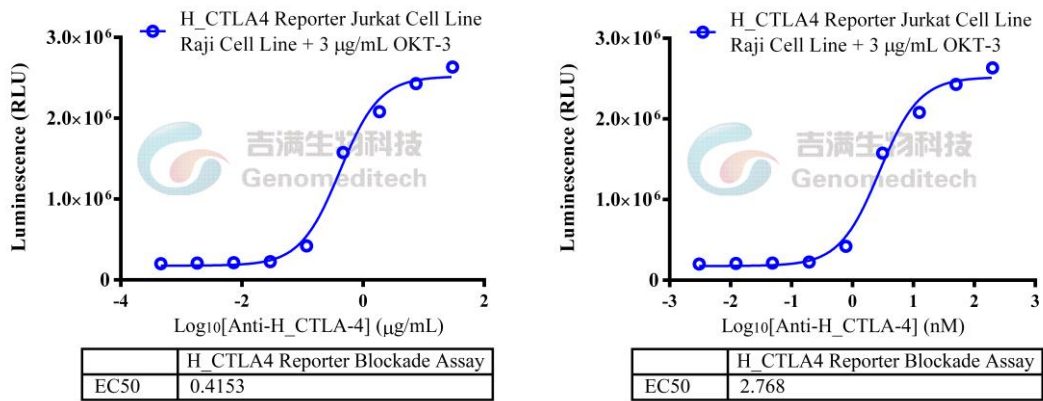


Fig 2. 验证结果

(右图对抗体进行质量浓度和摩尔浓度的换算后绘制)

附录一 流式验证结果

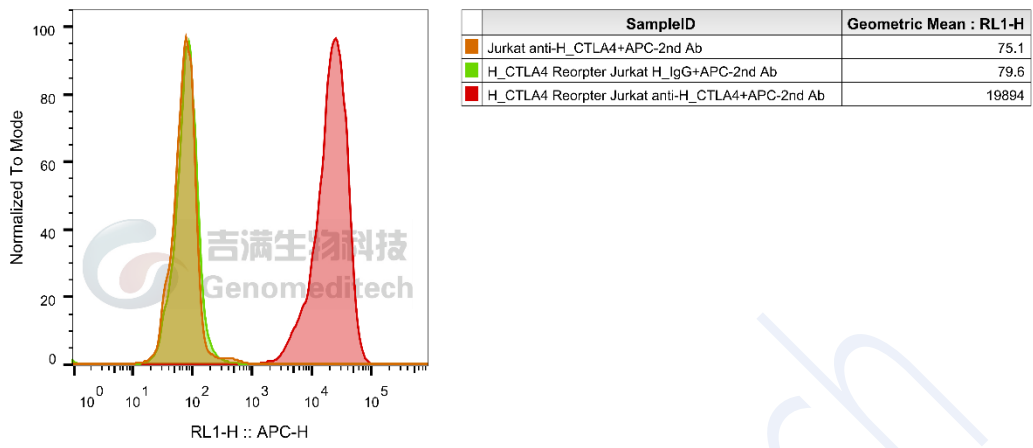


Fig 3. H_CTLA4 Reporter Jurkat 细胞使用 Anti-H_CTLA-4 (Genomeditech/GM-27203AB)验证结果

附录二 传代稳定性

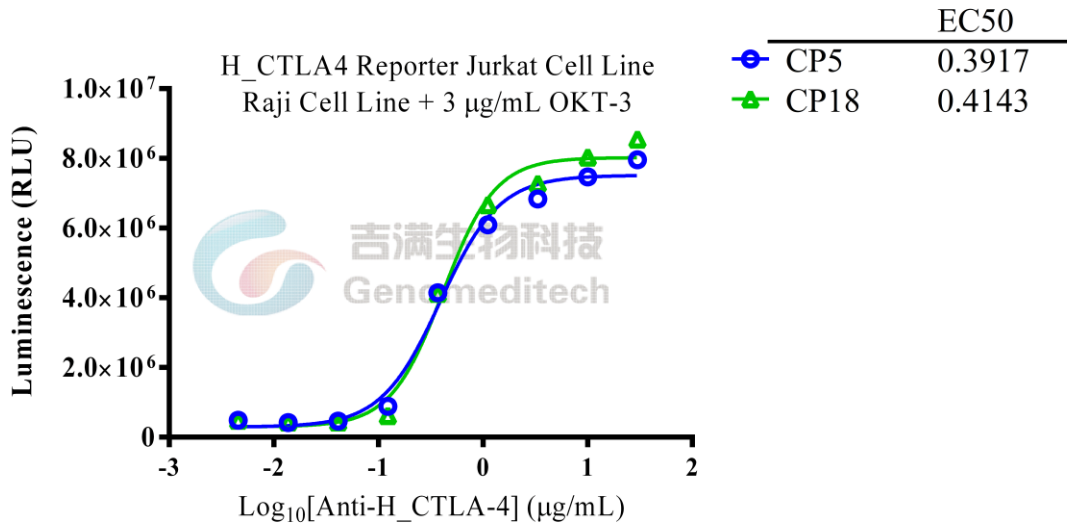


Fig 4. 使用 Anti-H_CTLA-4 (Genomeditech/GM-27203AB) 激活验证结果

使用许可协议:

吉满生物将其许可材料的所有知识产权，独占的、不可转让的和不可发放分许可的权利授予给被许可人；吉满生物将保留许可材料、细胞系历史包、子代、包括修改材料中许可材料的所有权。

在吉满生物和被许可方之间，被许可方不允许以任何方式修改细胞系。被许可方不得分享、分发、出售、再授权或以其他方式将被许可材料、子代提供给其它实验室、部门、研究机构、医院、大学或生物技术公司等第三方非基于外包被许可人的研究目的而使用。

详情请参考吉满细胞系授权协议。

Genomeditech